

Rapport de mission de repérage des matériaux et produits contenant de l'amiante avant réalisation de travaux

CH DE BILLOM

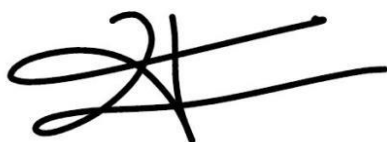
Arrêtés du 16/07/2019 et 23/01/2020 - R. 4412-97 à R. 4412-97-6 du Code du Travail issu du décret 2017-899 du 9 mai 2017 modifié par le décret 2019-251 du 27 mars 2019 ; Norme NF X46-020 d'août 2017



Numéro de rapport	85427-170105 A
Propriétaire	CENTRE HOSPITALIER DE BILLOM
Donneur d'ordre	CHU CLERMONT FERRAND
Adresse de l'immeuble	Centre hospitalier de Billom - Bâtiment EFFIAT 3 boulevard SAINT ROCH 63160 BILLOM
Type de bien	Etablissement de santé
Date de la commande	27/05/2025
La (ou les) date(s) d'exécution du repérage	04/06/2025
Date d'émission du rapport de repérage	14/06/2025
Référence du programme de travaux défini par le donneur d'ordre	

Signataire du rapport

Signature et Visa



apave
Apave Diagnostics
30, boulevard Maurice Pourchon
63100 CLERMONT-FERRAND
Tél. : 33 (0)4 81 91 31 22
clermont-ferrand@adiag.apave.com
SIRET 483 336 319 00213

Opérateur de repérage :

ROZAN Ludovic
Apave Diagnostics
Le 14/06/2025

Conclusions

Dans le cadre de la mission objet du présent rapport, il n'a pas été repéré de matériaux et produits contenant de l'amiante

Commentaires :

Les éléments susceptibles de contenir de l'amiante au niveau des sols et des murs ont été prélevés en périphérie des pièces pour ne pas faire de dégâts visibles.

Le repérage ayant été effectué en locaux occupés en présence de personnel et de mobilier, aucun sondage destructif lourd n'a été réalisé afin de ne pas exposer les occupants à des fibres d'amiante.

Pour des raisons d'accessibilité les réseaux enterrés, les fourreaux de passage de murs ou de dalles, les fondations, les éventuels coffrages perdus, ... n'ont pu être repérés.

Les éléments de sécurité incendie (portes coupe-feu, clapets incendie, gaines de désenfumage...) n'ont pas fait l'objet de sondage/prélèvement afin de ne pas altérer leur fonction.

SOMMAIRE

SIGNATAIRE DU RAPPORT	1
CONCLUSIONS	1
DESCRIPTION DE LA MISSION	5
OBJET DE LA MISSION :	5
IDENTIFICATION COMPLETE DES DIFFERENTS INTERVENANTS ET PARTIES PRENANTES :	5
IDENTIFICATION COMPLETE DE L'IMMEUBLE CONCERNE :	5
IDENTIFICATION DU LABORATOIRE D'ANALYSE :	5
PROGRAMME DE TRAVAUX	5
PROGRAMME DE REPERAGE	6
CONDITIONS DE REALISATION DU REPERAGE	8
DATES ET NATURE DES VISITES SUR SITE	8
ÉCARTS, ADJONCTIONS, SUPPRESSIONS PAR RAPPORT AUX NORMES EN VIGUEUR CONFORMEMENT AUX PRESCRIPTIONS DE LA NORME NF X 46-020.....	8
ANALYSE DOCUMENTAIRE :	9
RAPPORTS PRECEDEMMENT REALISES	9
RESULTATS DETAILLES DU REPERAGE.....	9
PERIMETRE DU REPERAGE : LOCAUX ET PARTIES D'IMMEUBLES CONCERNES (ZONE D'INTERVENTION) :	9
LISTE DES MATERIAUX ET PRODUITS REPERES	13
RAPPEL DES OBLIGATIONS DU PROPRIETAIRE CONCERNE PAR LA MISSION DE REPERAGE	14
ANNEXE : FICHES D'IDENTIFICATION ET DE COTATION	16
ANNEXE : PLANS / CROQUIS.....	27
ANNEXE : PROCES-VERBAUX D'ANALYSE.....	29
ANNEXE : CERTIFICAT DE COMPETENCE.....	33
ANNEXE : ATTESTATION D'ASSURANCE.....	34

1 Description de la mission

1.1 Objet de la mission :

Le repérage de l'amiante avant travaux dans les immeubles bâtis, défini à l'article R. 4412-97 du code du travail, consiste à rechercher, identifier et localiser les matériaux et produits contenant de l'amiante susceptibles d'être affectés directement ou indirectement par les travaux et interventions visés à l'article R. 4412-94 du code du travail et définis par le donneur d'ordre.

Références de l'ordre de mission : **85427-170105**

Référence du donneur d'ordre : **CH DE BILLOM**

1.2 Identification complète des différents intervenants et parties prenantes :

Propriétaire de l'immeuble : **CENTRE HOSPITALIER DE BILLOM**

Adresse du propriétaire : **3 Boulevard Saint-Roch 63160 Billom**

Représenté par :

Donneur d'ordre : **CHU CLERMONT FERRAND**

Accompagnateur : **Aucun**

Opérateur ayant réalisé le repérage : **Monsieur ROZAN Ludovic**

N° de certification de l'opérateur : **20-1574**

Organisme : **ABCIDIA Certification**

Nom et adresse de l'entreprise : **Apave Diagnostics - 1 rue Germaine Tillon - 63360 GERZAT**

N° de Siret : **48333631900262**

RCP compagnie n° de police : **AXA IARD - 10800807204**

1.3 Identification complète de l'immeuble concerné :

Dénomination : **Centre hospitalier de Billom - Bâtiment EFFIAT**

Adresse complète : **3 boulevard SAINT ROCH - 63160 BILLOM**

Référence Cadastre : **Non communiqué(e)**

Date du permis de construire : **Antérieur au 1er juillet 1997**

Date de la construction : **Non communiquée**

Bâtiment : **EFFIAT**

Etage : **RDC**

Escalier : **////**

Porte : **////**

Fonction principale du bâtiment : **Etablissement de santé**

N° de lot : **////**

Autre renseignement permettant d'identifier avec certitude le bâtiment concerné : **////**

1.4 Identification du laboratoire d'analyse :

Laboratoire d'analyse : **Eurofins Analyses pour le Bâtiment Nord**

Adresse du laboratoire : **557, route de Noyelles - PA du Pommier 62110 Hénin-Beaumont**

Numéro d'accréditation : **1-1593**

2 Programme de Travaux

Le programme de travaux envisagé par le Donneur d'Ordre prévoit :

Description des travaux envisagés, ouvrages et parties d'ouvrage à inspecter :

Repérage amiante avant travaux de réfection des sols d'une partie des locaux du rez-de-chaussée des cuisines du bâtiment Effiat du Centre Hospitalier de Billom.

3 Programme de repérage

Liste non-exhaustive des matériaux et produits susceptibles de contenir de l'amiante à repérer, conformément à l'annexe1 de l'arrêté du 16 juillet 2019.

Ouvrages ou composants de la construction	Parties d'ouvrages ou de composants à inspecter ou à sonder
1 - Couvertures, Toitures, Terrasses et étanchéités	
Plaques ondulées et planes	Plaques en fibres-ciment (y compris plaques « sous tuiles ») Plaques en matériaux bitumineux Revêtements anti-condensation sous bac acier
Ardoises, bardeaux bitumineux	Ardoises composites hors fibro ciment Ardoises en fibro ciment Bardeaux bitumineux (« shingles »)
Éléments associés à la toiture	Conduits de fumée, de cheminée, de ventilation Conduits d'eaux pluviales Garnissage des joints de dilatation Joints de dilatation Couvre-joints Tresses d'étanchéité à l'air Éléments complémentaires de toiture (chéneaux, rives, closoirs, faitages, mîtres, costières, etc.) Jonctions bitumineuses Solins en fibre ciment Colle des solins en fibre ciment
Éléments sous toiture	Pare-vapeur, pare pluie Isolants fibreux en sous toiture Flocages, enduits projetés
Étanchéité de toiture terrasse	Parties planes : revêtements bitumineux (bandes, lés...), écrans de semi-indépendance, pare-vapeur Relevés : revêtements bitumineux (bandes, lés...) Parties planes ou relevés : complexes asphaltés
Fenêtres de toit, lanterneaux, verrières	Mastics (vitriers, bitumineux...) Joints d'étanchéité entre menuiserie et ossature Garnitures de friction sur fenêtres basculantes
2 - Parois verticales extérieures et Façades	
Façades légères, murs rideaux, bardages, panneaux sandwich	Plaques, panneaux, bacs en fibres-ciment, éléments de remplissage Ardoises composites hors fibro ciment Ardoises en fibro ciment Joints d'assemblage ou d'étanchéité, mastics, tresses Revêtements intérieurs anti-condensation (hors peintures) Peintures des bardages métalliques Flocages, enduits projetés
Isolant et protection thermique ou acoustique sous bardage	Carton-amiante
Façades lourdes y compris poteaux	Enduits extérieurs (projetés, lissés ou talochés), crépis extérieurs Revêtements plastiques épais (RPE) Peintures sur béton Enduits pelliculaires de lissage/débullage Colles et joints (faïence, pâte de verre, carrelage), ragréages, primaires d'accrochage, Imperméabilisants Éléments en maçonnerie silico-calcaire (1880-1940) briques blanches silico-calcaire Garnissage des joints de dilatation Joints de dilatation Couvre-joints Appuis de fenêtres en fibres-ciment
Menuiseries extérieures	Joints de mastic de vitrage (notamment châssis aluminium) Joints d'étanchéité entre menuiserie et structure Garnitures de friction sur fenêtres basculantes Plaques de fibres-ciment (allèges, coffres, etc.)

	Peintures décoratives
Éléments associés aux façades	Conduits de fumées, de cheminée, de ventilation Conduits d'eaux (pluviales et usées) Éléments ponctuels : chéneaux, rives, corniches
3 - Parois verticales intérieures	
Murs et cloisons maçonnés	Flocages Enduits à base de plâtre ou ciment projetés, lissés ou talochés Enduits de ragréage, débullage, lissage Joints de dilatation, d'assemblage, joints coupe-feu Fourreaux (carton, fibres-ciment...)
Poteaux	Flocages Enduits à base de plâtre projetés, lissés ou talochés Enduits à base de ciment, lissés ou talochés (ragréage, débullage, lissage) Joints de dilatation, d'assemblage avec poutraison Entourages de poteau (carton-amiante, fibres ciment, matériaux sandwich...), coffrages perdus
Cloisons sèches (assemblées, préfabriquées)	Panneaux de cloisons lisses ou moulurées, préfabriquées ou non Enduits à base de plâtre ou ciment projetés, lissés ou talochés Flocages Plots de colle fixant les cloisons au mur Bandes calicot Enduits de jointoiement des plaques de plâtre Sous couches des tissus muraux Isolants intérieurs fibreux, bourre en vrac Jonctions entre panneaux préfabriqués et pieds / têtes de cloisons (notamment IGH et ERP) : tresse, carton, fibres-ciment
Gaines et coffres verticaux	Flocages Enduits à base de plâtre (projetés, lissés ou talochés) Enduits à base de ciment, lissés ou talochés (ragréage, débullage, lissage) Bandes calicot Enduits de jointoiement des plaques de plâtre cartonné Panneaux (fibres-ciment, ...) Jonctions entre panneaux (tresses, étanchéité entre panneaux)
Portes coupe-feu, pare-flamme, isothermiques, frigorifiques	Joints des portes coupe-feu, phoniques ou pare flammes (sur battant et dormant y compris oculus, et sur serrurerie) Panneaux, plaques en fibres-ciment des vantaux, bakélite Isolants intérieurs des portes
Revêtements de murs, poteaux, cloisons, gaines, coffres	Sous couches des tissus muraux, moquettes murales ou les vinyles Panneaux décoratifs en fibre-ciment (lambris), revêtements durs en fibres-ciment Colles et joints de carrelage ou de faïence, ragréage, primaire d'accrochage Peintures décoratives (pailletées, gouttelettes, ...) Revêtements bitumineux Peintures intumescentes
4 - Plafonds et faux plafonds	
Plafonds	Flocages Enduits à base de plâtre ou ciment projetés, lissés ou talochés Panneaux collés vissés ou cloués Coffrages perdus (carton-amiante, fibres-ciment, composite) Bandes calicot

	Enduits de jointoiement et plots de colle des plaques de plâtre
	Sous couches des tissus muraux
	Peintures intumescentes
	Revêtements bitumineux
	Peintures décoratives (pailletées, gouttelettes...)
	Résines
	Colles de carrelage, ragréages, primaires d'accrochage et joints de carrelage
Poutres et charpentes	Flocages
	Enduits à base de plâtre ou ciment (projetés, lissés ou talochés)
	Entourages de poutres (carton-amiante, fibres ciment, matériaux sandwich)
	Peintures intumescentes
	Revêtements bitumineux
	Peintures décoratives (pailletées, gouttelettes...)
	Jonctions avec la façade, calfeutremments, joints (coupe-feu, de dilatation, de structure)
Gaines et coffres horizontaux	Flocages
	Enduits à base de plâtre ou ciment (projetés, lissés ou talochés)
	Bandes calicot
	Enduits de jointoiement des plaques de plâtre cartonné
	Panneaux (fibres-ciment, ...)
	Jonctions entre panneaux (tresses, étanchéité entre panneaux)
Faux plafonds	Panneaux et plaques
	Jonctions entre faux plafond et structure, joints entre panneaux
	Pare vapeur
	Isolants posés dans le plénum au-dessus du panneau de faux plafond
	Écrans de cantonnement et leurs joints (dans le plénum entre le faux plafond et le plancher supérieur)
Suspentes et contrevents	Flocages
	Protections en plâtre
	Peintures intumescentes
5 - Planchers et planchers techniques	
Revêtements de sols	Dalles de sol
	Nez de marche
	Dalles moquettes avec entre couche noire
	Sous-couches (carton, feutre, ...) des revêtements souples
	Colles bitumineuses
	Colles non bitumineuses
	Moquette
	Sols coulés à base ciment (terrazolith, etc.)
	Peintures de sol
	Colles et joints de carrelage, ragréages, primaires d'accrochage
	Revêtements de sols sportifs
	Joints de dilatation et d'assemblage
	Joints de cantonnement sur faux planchers
	Enduit de cuvelage
	Rebouchages autour de conduits (principalement IGH et ERP), fourreaux en carton ou fibres-ciment
6 - Conduits et accessoires intérieurs	
Conduits de fluides (air, eau, vapeur, fumée, échappement, autres fluides)	Calorifuges (tresses, coquilles, matelas...)
	Matelas
	Enveloppes (bandes tissées enduites ou non), colles de calorifugeage
	Joints entre éléments, joints plats prédécoupés pour brides
	Rubans adhésifs

	Mastics
	Conduits en fibres-ciment, manchons
	Conduits en fibres-bitumes (conduits de drainage)
	Tresses dans câbles électriques d'alimentation, (notamment de secours, souvent orange), résistants au feu
Clapets / volets coupe-feu	Clapets (tunnels, lames, joints)
	Volets coupe-feu y compris ossature
	Rebouchages et calfeutremments de clapets et volets coupe-feu
Vide-ordures	Conduits et vidoirs en fibres-ciment
	Joints d'étanchéité des trappes
7 - Ascenseurs, monte-charges et escaliers mécaniques	
Portes et cloisons palières	Panneaux dans les portes palières
	Panneaux des cloisons palières
Parois des équipements	Plaques, panneaux décoratifs (habillages cabines, joues des escaliers mécaniques...)
	Calfeutrement entre mur et plancher (joint, bourre)
	Isolants
	Colles
	Joints
Matériels en machinerie	Freins d'ascenseurs
	Éléments de protection contre les arcs électriques intégrés dans des équipements de type contacteurs, sélecteurs, coupe-circuits...
	Tresses
	Joints plats
8 - Équipements divers et accessoires	
Chaudières (mixtes, collectives), chauffe bains, radiateurs gaz modulables, Poêles à bois à fuel, à charbon, Groupes électrogènes	Flocages
	Bourres
	Tresses
	Calorifugeages
	Joints d'étanchéité, joints plats prédécoupés pour brides
	Dispositifs anti-condensation (peintures, films, etc.)
	Tissus, soufflets amortisseurs acoustiques
Convecteurs et radiateurs électriques	Isolants thermiques cartonnés
	Tresses des diffuseurs
Fusibles à broche	Carton, tresse
Canalisations électriques préfabriquées	Isolants
Coffres-forts	Portes et parois
Portes de placard, baignoires et éviers métalliques	Plaques souples bitumineuses anti vibratiles
Jardinières, bac à sable incendie	Éléments en fibres-ciment
9 - Fondations et soubassements	
Étanchéité des murs enterrés	Enduits bitumineux des ouvrages enterrés
Parois verticales et horizontales enterrées	Joints de fractionnement, de rupture, de dilatation
Conduits et fourreaux	Fourreaux en fibres-ciment dans maçonnerie
10 - Aménagements, voiries et réseaux divers	
Conduits, Siphons	Éléments de canalisations enterrés en fibres-ciment
Voies	Enrobés bitumineux des couches de voirie (juste partie bitume), asphaltes
Espaces sportifs	Revêtements de sols
Aménagements extérieurs	Éléments en fibres-ciment (jardinières, bordures...)

4 Conditions de réalisation du repérage

Le repérage amiante avant travaux, contient les informations sur la présence d'amiante dans les matériaux et produits du bâtiment afin d'informer les intervenants réalisant des activités ou interventions sur des matériaux et/ou équipements susceptibles de libérer des fibres d'amiante selon la liste citée dans le programme de repérage.

Il consiste à identifier et localiser, par inspections visuelles et investigations approfondies pouvant être destructives, l'ensemble des matériaux et produits contenant de l'amiante incorporés ou faisant indissociablement corps avec les locaux et les zones de l'immeuble objet des travaux.

Lorsque l'absence de marquages spécifiques ou de documents ne permet pas à l'opérateur de repérage d'attester de la présence ou de la non-présence d'amiante dans les matériaux et produits, des prélèvements seront effectués afin de déterminer par analyse la présence ou non d'amiante.

Procédures de prélèvement :

Les prélèvements sur des matériaux ou produits susceptibles de contenir de l'amiante sont réalisés en vertu des dispositions du Code du Travail.

Le matériel de prélèvement est adapté à l'opération à réaliser afin de générer le minimum de poussières. Dans le cas où une émission de poussières est prévisible, le matériau ou produit est mouillé à l'eau à l'endroit du prélèvement (sauf risque électrique) et, si nécessaire, une protection est mise en place au sol ; de même, le point de prélèvement est stabilisé après l'opération.

Pour chaque prélèvement, des outils propres et des gants à usage unique sont utilisés afin d'éliminer tout risque de contamination croisée. Dans tous les cas, les équipements de protection individuelle sont à usage unique.

L'échantillon est immédiatement conditionné, après son prélèvement, dans un double emballage individuel étanche.

Les informations sur toutes les conditions existantes au moment du prélèvement susceptible d'influencer l'interprétation des résultats des analyses (environnement du matériau, contamination éventuelle, etc.) seront, le cas échéant, mentionnées dans la fiche d'identification et de cotation en annexe.

L'adéquation entre le périmètre de repérage associé à cette prestation et le champ d'intervention effectif des destinataires du présent document pouvant présenter des évolutions en fonction des besoins du donneur d'ordre, toute découverte de matériaux susceptibles de contenir de l'amiante non identifiés notamment pour des raisons de modification du programme de travaux ou d'hétérogénéités non précisées par le donneur d'ordre, doit faire l'objet d'une suspension immédiate des travaux et d'investigations complémentaires appropriées dans les meilleurs délais.

Le présent document constitue un élément important du dossier technique amiante et dossier amiante – Partie privative qui doivent être mis à jour et transmis aux entreprises pour établir leur évaluation du risque.

Nous vous rappelons que des dispositions spécifiques de protection des travailleurs intervenant sur les matériaux et produits contenant de l'amiante sont stipulées dans le cadre du code du travail.

Nous vous conseillons de faire appel à un maître d'œuvre spécialisé pour concevoir le projet de suppression de l'amiante et à une entreprise spécialisée pour réaliser les investigations approfondies avec sondages destructifs et les travaux de démolition conformément aux recommandations de la CNAMTS, des CARSAT – CRAM – CGSS, des guides de l'INRS et de l'OPPBTP, et des directives de l'inspection du travail.

Avertissements :

Le repérage est réalisé conformément à la norme NF X 46-020, qui prescrit la fréquence minimale des prélèvements et des sondages au sein de zones présentant des similitudes d'ouvrage. Compte tenu de l'hétérogénéité de certains matériaux et de leur mise en œuvre parfois aléatoire (par exemple les enduits), il est possible que certains éléments n'aient pu être identifiés avant le début des travaux. En cas de doute, des investigations approfondies devront être engagées.

Afin de faciliter la localisation de certains matériaux ou produits, l'opérateur peut indiquer des zones selon la convention suivante : « A » désigne la zone de l'accès au local. Les autres zones sont nommées « B », « C », « D », ... dans le sens des aiguilles d'une montre.

Moyens mis à disposition : **Néant**

4.1 Dates et Nature des visites sur site

Date	Objet
04/06/2025	Repérage amiante avant travaux.

4.2 Écarts, adjonctions, suppressions par rapport aux normes en vigueur Conformément aux prescriptions de la norme NF X 46-020

Sans objet

4.3 Analyse Documentaire :

Néant

4.4 Rapports précédemment réalisés

Néant

5 Résultats détaillés du repérage

5.1 Périmètre du repérage : locaux et parties d'immeubles concernés (zone d'intervention) :

➤ Liste des locaux / Parties d'immeuble visités

Parties d'immeuble concernées où Locaux à investiguer	Etage
<p>Circulation A</p> 	RDC
<p>Circulation B</p> 	RDC
Vestiaire 2 lavabo	RDC
Déboitage Défilage Mise en bacs	RDC

Parties d'immeuble concernées où Locaux à investiguer	Etage
	
Pâtisserie 	RDC
Cuisson 	RDC
CF prod finis	RDC

Parties d'immeuble concernées où Locaux à investiguer	Etage
	
<p>Cond. repas extérieurs</p> 	RDC
Stock batterie	RDC

Parties d'immeuble concernées où Locaux à investiguer	Etage
	
<p>Plonge batterie - lavage chariots</p> 	RDC
<p>Laverie vaisselle</p> 	RDC

➤ Liste des locaux / Parties d'immeuble non visités :

Néant

➤ Liste des éléments non inspectés :

Néant

Rapport n° : 85427-170105 A / Référence du donneur d'ordre : CH DE BILLOM

Apave Diagnostics - 1 rue Germaine Tillon - 63360 - GERZAT

SIRET : 48333631900262 Tél : Email : clermont-ferrand@apave-diagnostics.com Site web : www.apave-diagnostics.com

5.2 Liste des matériaux et produits repérés

Local / Partie d'immeuble	Etage	Composant de la construction	Partie de composant	Critères de décision	Réf. ZPSO	Présence d'amiante (oui/non)	Estimatif de la quantité
Circulation A	RDC	Revêtement de sol	Résine orange	Résultat d'analyse	Z001	Non	
		Revêtement de mur	Joint des plaques métalliques	Résultat d'analyse	Z004	Non	
		Revêtement de sol	Colle et ragréage - Carrelage	Résultat d'analyse (P007)	Z007	Non	
		Revêtement de mur	Plaques métalliques - Peinture	Résultat d'analyse	Z005	Non	
		Plinthe plastic	Colle	Résultat d'analyse (P006)	Z006	Non	
Circulation B	RDC	Revêtement de sol	Résine orange	Résultat d'analyse (P001)	Z001	Non	
		Revêtement de sol	Colle et ragréage - Carrelage	Résultat d'analyse (P002)	Z002	Non	
		Remontée de résine sur cloisons	Colle et résine	Résultat d'analyse (P003)	Z003	Non	
		Revêtement de mur	Joint des plaques métalliques	Résultat d'analyse (P004)	Z004	Non	
		Revêtement de mur	Plaques métalliques - Peinture	Résultat d'analyse (P005)	Z005	Non	
Vestiaire 2 lavabo	RDC	Revêtement de sol	Résine orange	Résultat d'analyse	Z001	Non	
		Revêtement de sol	Colle et ragréage - Carrelage	Résultat d'analyse	Z007	Non	
Déboitage Défilage Mise en bacs	RDC	Revêtement de sol	Résine orange	Résultat d'analyse	Z001	Non	
		Remontée de résine sur cloisons	Colle et résine	Résultat d'analyse	Z003	Non	
		Revêtement de mur	Joint des plaques métalliques	Résultat d'analyse	Z004	Non	
		Revêtement de sol	Colle et ragréage - Carrelage	Résultat d'analyse	Z002	Non	
		Revêtement de mur	Plaques métalliques - Peinture	Résultat d'analyse	Z005	Non	
Pâtisserie	RDC	Revêtement de sol	Résine bleue	Résultat d'analyse	Z008	Non	
		Revêtement de mur	Joint des plaques métalliques	Résultat d'analyse	Z004	Non	
		Revêtement de sol	Colle et ragréage - Carrelage	Résultat d'analyse	Z009	Non	
		Revêtement de mur	Plaques métalliques - Peinture	Résultat d'analyse	Z005	Non	
Cuisson	RDC	Revêtement de sol	Résine bleue	Résultat d'analyse (P008)	Z008	Non	
		Revêtement de mur	Joint des plaques métalliques	Résultat d'analyse	Z004	Non	
		Remontée de résine sur cloisons	Colle et résine	Résultat d'analyse	Z010	Non	
		Revêtement de sol	Colle et ragréage - Carrelage	Résultat d'analyse (P009)	Z009	Non	
		Revêtement de mur	Plaques métalliques - Peinture	Résultat d'analyse	Z005	Non	
CF prod finis	RDC	Revêtement de sol	Résine bleue	Résultat d'analyse	Z008	Non	
		Remontée de résine sur cloisons	Colle et résine	Résultat d'analyse	Z010	Non	
		Revêtement de mur	Joint des plaques métalliques	Résultat d'analyse	Z004	Non	
		Revêtement de sol	Colle et ragréage - Carrelage	Résultat d'analyse	Z009	Non	
		Revêtement de mur	Plaques métalliques - Peinture	Résultat d'analyse	Z005	Non	
Cond. repas extérieurs	RDC	Revêtement de sol	Résine bleue	Résultat d'analyse	Z008	Non	
		Remontée de résine	Colle et résine	Résultat d'analyse	Z010	Non	

Local / Partie d'immeuble	Etage	Composant de la construction	Partie de composant	Critères de décision	Réf. ZPSO	Présence d'amiante (oui/non)	Estimatif de la quantité
		sur cloisons					
		Revêtement de mur	Joint des plaques métalliques	Résultat d'analyse	Z004	Non	
		Revêtement de sol	Colle et ragréage - Carrelage	Résultat d'analyse	Z009	Non	
		Revêtement de mur	Plaques métalliques - Peinture	Résultat d'analyse	Z005	Non	
Stock batterie	RDC	Revêtement de sol	Résine bleue	Résultat d'analyse	Z008	Non	
		Revêtement de mur	Joint des plaques métalliques	Résultat d'analyse	Z004	Non	
		Remontée de résine sur cloisons	Colle et résine	Résultat d'analyse	Z010	Non	
		Revêtement de sol	Colle et ragréage - Carrelage	Résultat d'analyse	Z009	Non	
		Revêtement de mur	Plaques métalliques - Peinture	Résultat d'analyse	Z005	Non	
Plonge batterie - lavage chariots	RDC	Revêtement de sol	Résine bleue	Résultat d'analyse	Z008	Non	
		Revêtement de mur	Joint des plaques métalliques	Résultat d'analyse	Z004	Non	
		Remontée de résine sur cloisons	Colle et résine	Résultat d'analyse (P010)	Z010	Non	
		Revêtement de sol	Colle et ragréage - Carrelage	Résultat d'analyse	Z009	Non	
		Revêtement de mur	Plaques métalliques - Peinture	Résultat d'analyse	Z005	Non	
Laverie vaisselle	RDC	Plinthe plastic	Colle	Résultat d'analyse	Z006	Non	
		Revêtement de sol	Résine orange et ragréage	Résultat d'analyse (P011)	Z011	Non	
		Revêtement de mur	Joint des plaques métalliques	Résultat d'analyse	Z004	Non	
		Revêtement de mur	Plaques métalliques - Peinture	Résultat d'analyse	Z005	Non	

Commentaires :

Les éléments susceptibles de contenir de l'amiante au niveau des sols et des murs ont été prélevés en périphérie des pièces pour ne pas faire de dégâts visibles.

Le repérage ayant été effectué en locaux occupés en présence de personnel et de mobilier, aucun sondage destructif lourd n'a été réalisé afin de ne pas exposer les occupants à des fibres d'amiante.

Pour des raisons d'accessibilité les réseaux enterrés, les fourreaux de passage de murs ou de dalles, les fondations, les éventuels coffrages perdus, ... n'ont pu être repérés.

Les éléments de sécurité incendie (portes coupe-feu, clapets incendie, gaines de désenfumage...) n'ont pas fait l'objet de sondage/prélèvement afin de ne pas altérer leur fonction.

5.3 Rappel des obligations du propriétaire concerné par la mission de repérage

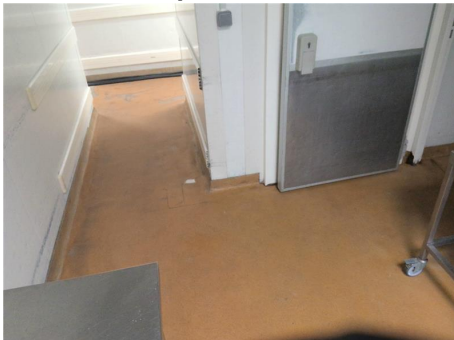

Si le donneur d'ordre n'est pas le propriétaire de l'immeuble bâti concerné par la mission de repérage, il adresse à ce dernier une copie du rapport établi par l'opérateur de repérage.

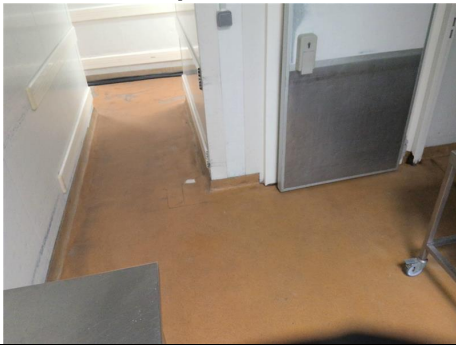

En cas de mission de repérage portant sur une partie privative d'un immeuble collectif à usage d'habitation, son propriétaire met à jour le contenu du « dossier amiante – parties privatives » (DAPP) prévu à l'article R. 1334-29-4 I du code de la santé publique, en y intégrant les données issues du rapport ou du pré-rapport de repérage amiante avant travaux. Il tient à disposition et communique ce DAPP, ainsi complété, selon les modalités prévues au II de l'article R. 1334-29-4 du code de la santé publique.

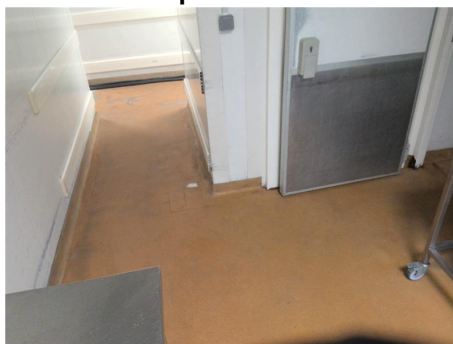
En cas de mission de repérage portant sur les parties communes d'un immeuble collectif à usage d'habitation ou sur un immeuble non utilisé à fin d'habitation, son propriétaire met à jour le contenu du « dossier technique amiante » (DTA) prévu au I de l'article R. 1334-29-5 du code de la santé publique ainsi que de sa fiche récapitulative, en y intégrant les données issues du rapport ou du pré-rapport de repérage amiante avant travaux. Il tient à disposition et communique ce DTA, ainsi complété, selon les modalités prévues au II de l'article R. 1334-29-5 du code de la santé publique.

En cas de mission de repérage portant sur tout ou partie d'un immeuble d'habitation ne comprenant qu'un seul logement, son propriétaire conserve le rapport ou le pré-rapport restituant les conditions de réalisation et les conclusions de cette recherche d'amiante. Il communique ce rapport, sur leur demande, à toute personne physique ou morale appelée à effectuer des travaux dans l'immeuble bâti ainsi qu'aux agents de contrôle de l'inspection du travail mentionnés à l'article L. 8211-1 du code du travail, aux agents du service de prévention des organismes de sécurité sociale et, en cas d'opération relevant du champ de l'article R. 4534-1 du code du travail, de l'organisme professionnel de prévention du bâtiment et des travaux publics.

ANNEXE : Fiches d'identification et de cotation

PRELEVEMENT : P001			
Emplacement : 			
Nom du client CENTRE HOSPITALIER DE BILLOM	Numéro de dossier 85427-170105 Centre hospitalier de Billom - Bâtiment EFFIAT 3 boulevard SAINT ROCH 63160 PUY DE DOME	Pièce ou local – Composant RDC - Circulation B - Revêtement de sol - Sol	
Nom de l'opérateur ROZAN Ludovic	Date de prélèvement 04/06/2025	Partie de composant Résine orange	
Résultat amiante : Absence d'amiante			
DESCRIPTION DU PRELEVEMENT :			
Objet : Résine orange Planche de croquis n° :			
DETAIL DES COUCHES DU PRELEVEMENT :			
Référence Couche	Description visuelle	Epaisseur (cm)	Conclusion amiante
J01-COUCHE	Matériau dur de type résine (orange)	0	Fibres d'amiante non détectées

PRELEVEMENT : P002			
Emplacement : 			
Nom du client CENTRE HOSPITALIER DE BILLOM	Numéro de dossier 85427-170105 Centre hospitalier de Billom - Bâtiment EFFIAT 3 boulevard SAINT ROCH 63160 PUY DE DOME	Pièce ou local – Composant RDC - Circulation B - Revêtement de sol - Sol	
Nom de l'opérateur ROZAN Ludovic	Date de prélèvement 04/06/2025	Partie de composant Colle et ragréage - Carrelage	
Résultat amiante : Absence d'amiante			
DESCRIPTION DU PRELEVEMENT :			
Objet : Colle et ragréage / Carrelage Planche de croquis n° :			
DETAIL DES COUCHES DU PRELEVEMENT :			
Référence Couche	Description visuelle	Epaisseur (cm)	Conclusion amiante
J01-COUCHE	Matériau dur de type carrelage, faïence (beige) ; matériau dur de type ciment-colle (gris)	0	Fibres d'amiante non détectées

PRELEVEMENT : P003
Emplacement :


Nom du client CENTRE HOSPITALIER DE BILLOM	Numéro de dossier 85427-170105 Centre hospitalier de Billom - Bâtiment EFFIAT 3 boulevard SAINT ROCH 63160 PUY DE DOME	Pièce ou local – Composant RDC - Circulation B - Remontée de résine sur cloisons - Toutes zones
Nom de l'opérateur ROZAN Ludovic	Date de prélèvement 04/06/2025	Partie de composant Colle et résine

Résultat amiante : Absence d'amiante

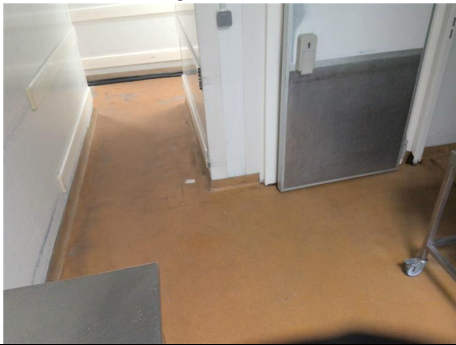

DESCRIPTION DU PRELEVEMENT :
Objet :

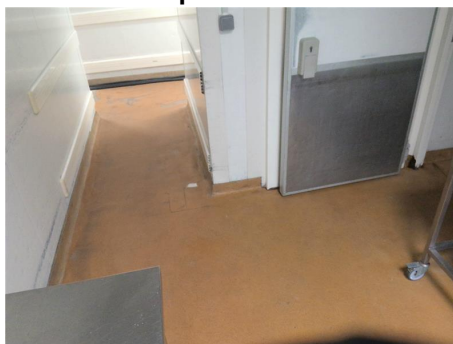
Colle et résine

Planche de croquis n° :

DETAIL DES COUCHES DU PRELEVEMENT :

Référence Couche	Description visuelle	Epaisseur (cm)	Conclusion amiante
J01-COUCHE	Matériau dur de type résine (orange)	0	Fibres d'amiante non détectées

PRELEVEMENT : P004			
Emplacement : 			
Nom du client CENTRE HOSPITALIER DE BILLOM	Numéro de dossier 85427-170105 Centre hospitalier de Billom - Bâtiment EFFIAT 3 boulevard SAINT ROCH 63160 PUY DE DOME	Pièce ou local – Composant RDC - Circulation B - Revêtement de mur - Toutes zones	
Nom de l'opérateur ROZAN Ludovic	Date de prélèvement 04/06/2025	Partie de composant Joint des plaques métalliques	
Résultat amiante : Absence d'amiante			
DESCRIPTION DU PRELEVEMENT :			
Objet : Joint des plaques métalliques Planche de croquis n° :			
DETAIL DES COUCHES DU PRELEVEMENT :			
Référence Couche	Description visuelle	Epaisseur (cm)	Conclusion amiante
J01-COUCHE	Matériau souple de type mastic (blanc)	0	Fibres d'amiante non détectées

PRELEVEMENT : P005
Emplacement :


Nom du client CENTRE HOSPITALIER DE BILLOM	Numéro de dossier 85427-170105 Centre hospitalier de Billom - Bâtiment EFFIAT 3 boulevard SAINT ROCH 63160 PUY DE DOME	Pièce ou local – Composant RDC - Circulation B - Revêtement de mur - Toutes zones
Nom de l'opérateur ROZAN Ludovic	Date de prélèvement 04/06/2025	Partie de composant Plaques métalliques - Peinture

Résultat amiante : Absence d'amiante



DESCRIPTION DU PRELEVEMENT :
Objet :



Plaques métalliques / Peinture

Planche de croquis n° :

DETAIL DES COUCHES DU PRELEVEMENT :

Référence Couche	Description visuelle	Epaisseur (cm)	Conclusion amiante
J01-COUCHE	Matériau de type peinture (blanc)	0	Fibres d'amiante non détectées

PRELEVEMENT : P006			
Emplacement : 			
Nom du client CENTRE HOSPITALIER DE BILLOM	Numéro de dossier 85427-170105 Centre hospitalier de Billom - Bâtiment EFFIAT 3 boulevard SAINT ROCH 63160 PUY DE DOME	Pièce ou local – Composant RDC - Circulation A - Plinthe plastic - Toutes zones	
Nom de l'opérateur ROZAN Ludovic	Date de prélèvement 04/06/2025	Partie de composant Colle	
Résultat amiante : Absence d'amiante			
DESCRIPTION DU PRELEVEMENT :			
Objet : Colle Planche de croquis n° :			
DETAIL DES COUCHES DU PRELEVEMENT :			
Référence Couche	Description visuelle	Epaisseur (cm)	Conclusion amiante
J01-COUCHE	Matériau de type colle (jaune) ; matériau de type peinture (blanc)	0	Fibres d'amiante non détectées

PRELEVEMENT : P007			
Emplacement : 			
Nom du client CENTRE HOSPITALIER DE BILLOM	Numéro de dossier 85427-170105 Centre hospitalier de Billom - Bâtiment EFFIAT 3 boulevard SAINT ROCH 63160 PUY DE DOME	Pièce ou local – Composant RDC - Circulation A - Revêtement de sol - Sol	
Nom de l'opérateur ROZAN Ludovic	Date de prélèvement 04/06/2025	Partie de composant Colle et ragréage - Carrelage	
Résultat amiante : Absence d'amiante			
DESCRIPTION DU PRELEVEMENT :			
Objet : Colle et ragréage / Carrelage Planche de croquis n° :			
DETAIL DES COUCHES DU PRELEVEMENT :			
Référence Couche	Description visuelle	Epaisseur (cm)	Conclusion amiante
J01-COUCHE	Matériau dur de type carrelage, faïence (marron) ; matériau dur de type ciment-colle (gris)	0	Fibres d'amiante non détectées

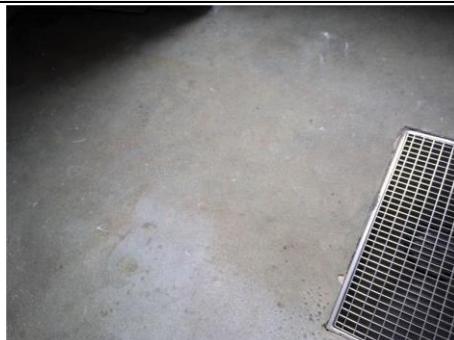
PRELEVEMENT : P008
Emplacement :


Nom du client CENTRE HOSPITALIER DE BILLOM	Numéro de dossier 85427-170105 Centre hospitalier de Billom - Bâtiment EFFIAT 3 boulevard SAINT ROCH 63160 PUY DE DOME	Pièce ou local – Composant RDC - Cuisson - Revêtement de sol - Sol
Nom de l'opérateur ROZAN Ludovic	Date de prélèvement 04/06/2025	Partie de composant Résine bleue

Résultat amiante : Absence d'amiante

DESCRIPTION DU PRELEVEMENT :
Objet :

Résine bleue

Planche de croquis n° :

DETAIL DES COUCHES DU PRELEVEMENT :

Référence Couche	Description visuelle	Epaisseur (cm)	Conclusion amiante
J01-COUCHE	Matériau dur de type résine (bleu) (tacheté)	0	Fibres d'amiante non détectées

PRELEVEMENT : P009
Emplacement :


Nom du client CENTRE HOSPITALIER DE BILLOM	Numéro de dossier 85427-170105 Centre hospitalier de Billom - Bâtiment EFFIAT 3 boulevard SAINT ROCH 63160 PUY DE DOME	Pièce ou local – Composant RDC - Cuisson - Revêtement de sol - Sol
Nom de l'opérateur ROZAN Ludovic	Date de prélèvement 04/06/2025	Partie de composant Colle et ragréage - Carrelage

Résultat amiante : Absence d'amiante

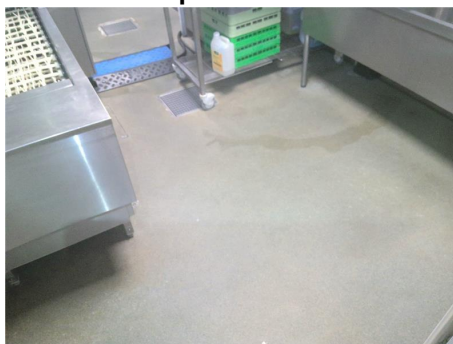
DESCRIPTION DU PRELEVEMENT :
Objet :

Colle et ragréage / Carrelage

Planche de croquis n° :

DETAIL DES COUCHES DU PRELEVEMENT :

Référence Couche	Description visuelle	Epaisseur (cm)	Conclusion amiante
J01-COUCHE	Matériau dur de type carrelage, faïence (beige) ; matériau dur de type ciment-colle (gris)	0	Fibres d'amiante non détectées

PRELEVEMENT : P010
Emplacement :


Nom du client CENTRE HOSPITALIER DE BILLOM	Numéro de dossier 85427-170105 Centre hospitalier de Billom - Bâtiment EFFIAT 3 boulevard SAINT ROCH 63160 PUY DE DOME	Pièce ou local – Composant RDC - Plonge batterie - lavage chariots - Remontée de résine sur cloisons - Toutes zones
Nom de l'opérateur ROZAN Ludovic	Date de prélèvement 04/06/2025	Partie de composant Colle et résine

Résultat amiante : Absence d'amiante

DESCRIPTION DU PRELEVEMENT :
Objet :

Colle et résine

Planche de croquis n° :

DETAIL DES COUCHES DU PRELEVEMENT :

Référence Couche	Description visuelle	Epaisseur (cm)	Conclusion amiante
J01-COUCHE	Matériau dur de type résine (bleu) (tacheté)	0	Fibres d'amiante non détectées

PRELEVEMENT : P011
Emplacement :


Nom du client CENTRE HOSPITALIER DE BILLOM	Numéro de dossier 85427-170105 Centre hospitalier de Billom - Bâtiment EFFIAT 3 boulevard SAINT ROCH 63160 PUY DE DOME	Pièce ou local – Composant RDC - Laverie vaisselle - Revêtement de sol - Sol
Nom de l'opérateur ROZAN Ludovic	Date de prélèvement 04/06/2025	Partie de composant Résine orange et ragréage

Résultat amiante : Absence d'amiante

DESCRIPTION DU PRELEVEMENT :
Objet :

Résine orange et ragréage

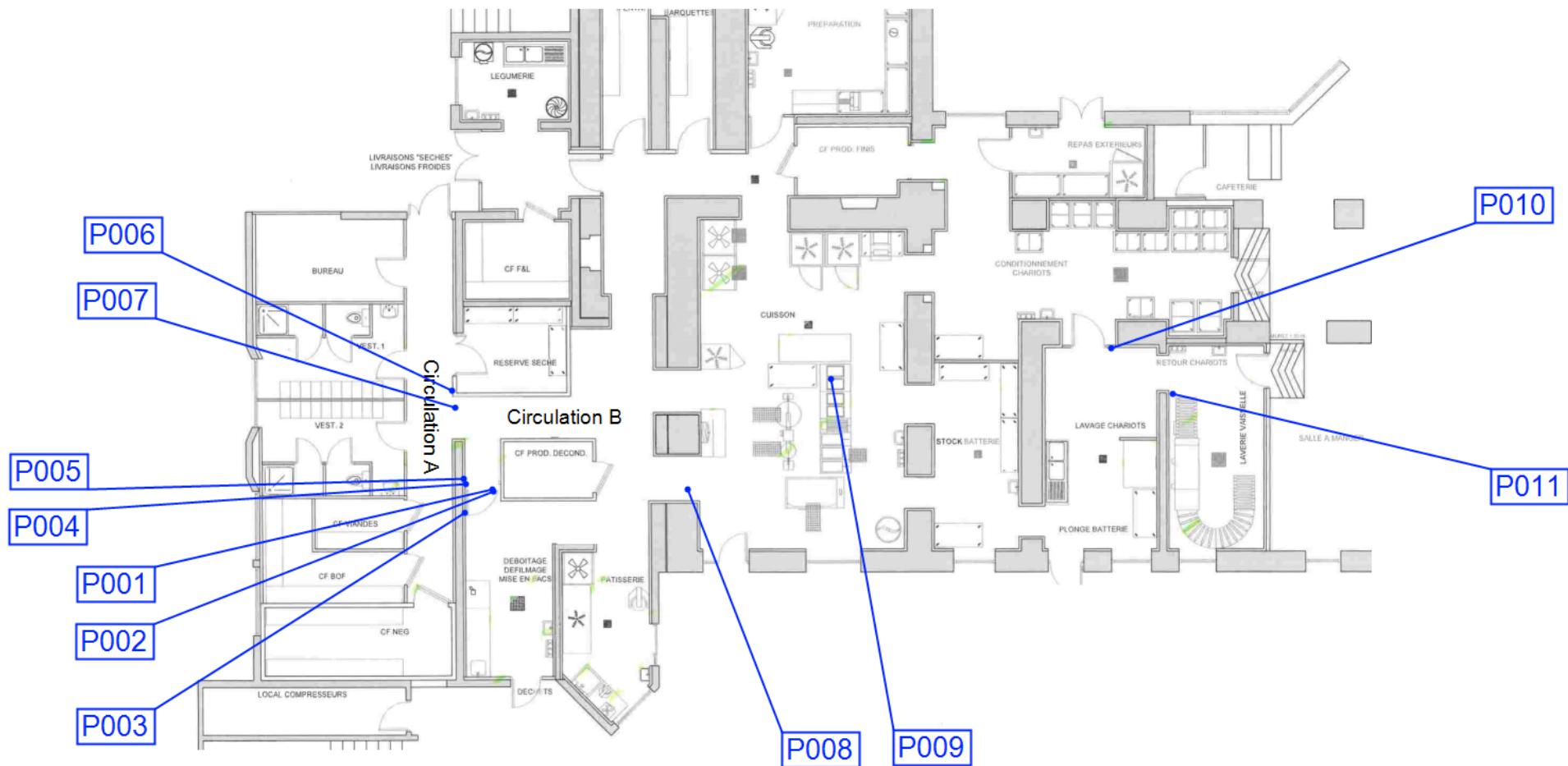
Planche de croquis n° :

DETAIL DES COUCHES DU PRELEVEMENT :

Référence Couche	Description visuelle	Epaisseur (cm)	Conclusion amiante
J01-COUCHE	Matériau dur de type résine (orange) ; matériau dur de type ciment (gris)	0	Fibres d'amiante non détectées

ANNEXE : Plans / Croquis

Titre : CUISINE BATIMENT EFFIAT	N° planche : 1/1	N° dossier : 85427-170105	Type : Croquis
Client : CENTRE HOSPITALIER DE BILLOM	Version : 0	Adresse : Centre hospitalier de Billom - Bâtiment EFFIAT 3 boulevard SAINT ROCH 63160 BILLOM	
Intervenant : ROZAN Ludovic	Date : 14/06/2025		
Origine du plan : Cabinet de diagnostics		Localisation : EFFIAT	Lieu / Zone : RDC
Commentaire :			



ANNEXE : Procès-verbaux d'analyse

PV_00720250601585258



Eurofins Analyses Pour Le Batiment Nord SAS

APAVE DIAGNOSTICS
Monsieur Ludovic ROZAN
ZAC Saumaty Seon - 8 Rue Jean-Jacques
Vernazza
CS 60193
13322 MARSEILLE CEDEX 16

RAPPORT D'ANALYSE D'AMIANTE DANS LES MATERIAUX

N° de rapport d'analyse : AR-25-HB-065566-01 Date d'émission de rapport : 13/06/2025 17:30 Page1/4
Dossier N° : 25N026721 Date de réception : 11/06/2025 Date d'analyse : 12/06/2025
Référence dossier Client:
85427-170105 A - Centre hospitalier de Billom - Bâtiment EFFIAT 3 boulevard SAINT ROCH 63160 BILLOM - CENTRE
HOSPITALIER DE BILLOM

N° éch.	Référence client	Description visuelle	Technique utilisée / Analyste	Préparation		Résultats
				Nb prep / Nb grilles ou lames	Type	
001	P001-RDC - Circulation B - Sol - Revêtement de sol - Résine orange	Matériau dur de type résine (orange)	MET * / P5BV	1 / 2 *	Calcination et attaque chimique et mécanique (méthode interne de traitement)	Fibres d'amiante non détectées *
002	P002-RDC - Circulation B - Sol - Revêtement de sol - Colle et ragréage - Carrelage	Matériau dur de type carrelage, faïence (beige) ; matériau dur de type ciment-colle (gris)	MET * / P5BV	1 / 2 *	Calcination et attaque chimique et mécanique (méthode interne de traitement)	Fibres d'amiante non détectées *
003	P003-RDC - Circulation B - Toutes zones - Remontée de résine sur cloisons - Colle et résine	Matériau dur de type résine (orange)	MET * / P5BV	1 / 2 *	Calcination et attaque chimique et mécanique (méthode interne de traitement)	Fibres d'amiante non détectées *
004	P004-RDC - Circulation B - Toutes zones - Revêtement de mur - Joint des plaques métalliques	Matériau souple de type mastic (blanc)	MET * / P5BV	1 / 2 *	Calcination et attaque chimique et mécanique (méthode interne de traitement)	Fibres d'amiante non détectées *

Tous les éléments de traçabilité sont disponibles sur demande. La reproduction de ce document n'est autorisée que sous sa forme intégrale. Il comporte 4 page(s). Les résultats du présent rapport s'appliquent aux objets tels qu'ils ont été reçus et ne concernent que les objets soumis à l'essai. Seules certaines prestations rapportées dans ce document sont couvertes par l'accréditation. Elles sont identifiées par le symbole *.

Eurofins Analyses pour le Bâtiment Nord SAS
557, route de Noyelles, PA du Pommier
F-62110 Henin-Beaumont, FRANCE
Tél: +33388916531; +33 3 21 08 80 20 - Fax: +33388916531 - Site Web: <https://www.eurofins.fr/amiante/analyses/>
S.A.S. au capital de 123 728 € RCS Arras SIRET 529 294 035 00033 TVA FR71 529 294 035 APE 7120B

ACCREDITATION N°
1- 1593
Portée disponible sur
www.cofrac.fr



Rapport n° : 85427-170105 A / Référence du donneur d'ordre : CH DE BILLOM

Apave Diagnostics - 1 rue Germaine Tillon - 63360 - GERZAT

SIRET : 48333631900262 Tél : Email : clermont-ferrand@apave-diagnostics.com Site web : www.apave-diagnostics.com

29/35

RAPPORT D'ANALYSE D'AMIANTE DANS LES MATERIAUX

N° de rapport d'analyse : AR-25-HB-065566-01 Date d'émission de rapport : 13/06/2025 17:30 Page2/4
Dossier N° : 25N026721 Date de réception : 11/06/2025 Date d'analyse : 12/06/2025
Référence dossier Client:
85427-170105 A - Centre hospitalier de Billom - Bâtiment EFFIAT 3 boulevard SAINT ROCH 63160 BILLOM - CENTRE
HOSPITALIER DE BILLOM

N° éch.	Référence client	Description visuelle	Technique utilisée / Analyste	Préparation		Résultats
				Nb prep / Nb grilles ou lames	Type	
005	P005-RDC - Circulation B - Toutes zones - Revêtement de mur - Plaques métalliques - Peinture	Matériau de type peinture (blanc)	MET / P5BV *	1 / 2 *	Calcination et attaque chimique et mécanique (méthode interne de traitement)	Fibres d'amiante non détectées *
006	P006-RDC - Circulation A - Toutes zones - Plinthe plastic - Colle	Matériau de type colle (jaune) ; matériau de type peinture (blanc)	MET / P5BV *	1 / 2 *	Calcination et attaque chimique et mécanique (méthode interne de traitement)	Fibres d'amiante non détectées *
007	P007-RDC - Circulation A - Sol - Revêtement de sol - Colle et ragréage - Carrelage	Matériau dur de type carrelage, faïence (marron) ; matériau dur de type ciment-colle (gris)	MET / P5BV *	1 / 2 *	Calcination et attaque chimique et mécanique (méthode interne de traitement)	Fibres d'amiante non détectées *
008	P008-RDC - Cuisson - Sol - Revêtement de sol - Résine bleue	Matériau dur de type résine (bleu) (tacheté)	MET / P5BV *	1 / 2 *	Calcination et attaque chimique et mécanique (méthode interne de traitement)	Fibres d'amiante non détectées *
009	P009-RDC - Cuisson - Sol - Revêtement de sol - Colle et ragréage - Carrelage	Matériau dur de type carrelage, faïence (beige) ; matériau dur de type ciment-colle (gris)	MET / P5BV *	1 / 2 *	Calcination et attaque chimique et mécanique (méthode interne de traitement)	Fibres d'amiante non détectées *

Tous les éléments de traçabilité sont disponibles sur demande. La reproduction de ce document n'est autorisée que sous sa forme intégrale. Il comporte 4 page(s). Les résultats du présent rapport s'appliquent aux objets tels qu'ils ont été reçus et ne concernent que les objets soumis à l'essai. Seules certaines prestations rapportées dans ce document sont couvertes par l'accréditation. Elles sont identifiées par le symbole *.

Eurofins Analyses pour le Bâtiment Nord SAS

557, route de Noyelles, PA du Pommier

F-62110 Henin-Beaumont, FRANCE

Tél: +33388916531; +33 3 21 08 80 20 - Fax: +33388916531 - Site Web: <https://www.eurofins.fr/amiante/analyses/>

S.A.S. au capital de 123 728 € RCS Arras SIRET 529 294 035 00033 TVA FR71 529 294 035 APE 7120B

ACCREDITATION N°

1- 1593

Portée disponible sur

www.cofrac.fr



RAPPORT D'ANALYSE D'AMIANTE DANS LES MATERIAUX

N° de rapport d'analyse : AR-25-HB-065566-01 Date d'émission de rapport : 13/06/2025 17:30 Page3/4
Dossier N° : 25N026721 Date de réception : 11/06/2025 Date d'analyse : 12/06/2025
Référence dossier Client:
85427-170105 A - Centre hospitalier de Billom - Bâtiment EFFIAT 3 boulevard SAINT ROCH 63160 BILLOM - CENTRE
HOSPITALIER DE BILLOM

N° éch.	Référence client	Description visuelle	Technique utilisée / Analyste	Préparation		Résultats
				Nb prep / Nb grilles ou lames	Type	
010	P010-RDC - Plonge batterie - lavage chariots - Toutes zones - Remontée de résine sur cloisons - Colle et résine	Matériau dur de type résine (bleu) (tacheté)	MET * / P5BV	1 / 2 *	Calcination et attaque chimique et mécanique (méthode interne de traitement)	Fibres d'amiante non détectées *
011	P011-RDC - Laverie vaisselle - Sol - Revêtement de sol - Résine orange et ragréage	Matériau dur de type résine (orange) ; matériau dur de type ciment (gris)	MET * / P5BV	1 / 2 *	Calcination et attaque chimique et mécanique (méthode interne de traitement)	Fibres d'amiante non détectées *

Méthode d'analyse employée pour la recherche qualitative des fibres d'amiante dans les matériaux :

Traitement par une méthode interne (mode opératoire T-PM-WO22725) en vue d'une identification des fibres au Microscope Electronique à Transmission (MET) selon parties utiles de la norme NFX 43-050.

NB 1 : Sauf information contraire sur ce rapport, le laboratoire effectue une analyse couche par couche de l'échantillon transmis par le demandeur. Des composants décrits simultanément dans une même couche n'ont pas pu faire l'objet de prises d'essai séparées pour l'analyse.

NB 2 : "Fibres d'amiante non détectées au MOLP" s'entend comme : "aucune fibre d'amiante n'a été détectée, l'échantillon objet de l'essai peut éventuellement renfermer une teneur en fibre d'amiante optiquement observables** inférieure à la limite de détection. ** Pour être optiquement observable, une fibre doit avoir une largeur supérieure à 0,2 micromètre (µm)"; "Fibres d'amiante non détectées" au MET s'entend comme : " aucune fibre d'amiante n'a été détectée, l'échantillon objet de l'essai peut éventuellement renfermer une teneur en fibre d'amiante inférieure à la limite de détection."

NB 3 : Pour la recherche d'amiante dans les matériaux, la limite de détection garantie par prise d'essai dans les matériaux (en MOLP et/ou en MET) est de 0.1% en masse.

NB 4 : Le présent rapport ne mentionne que les analyses conclusives. Toutefois, conformément à son offre et à l'arrêté du 1er octobre 2019, le laboratoire met en œuvre les deux techniques MOLP et META sur tous les échantillons massifs. La mention sur le rapport d'une technique d'analyse par MET indique que les échantillons ont été traités selon l'annexe 2 du guide HSG 248 (MOLP) mais sans aboutir à un résultat conclusif.

NB 5 : Analyse réalisée dans le cadre des textes réglementaires suivants : Décret n° 2017-899 du 9 mai 2017, Décret n° 2019-251 du 27 mars 2019, Décret n° 2011-629 du 3 juin 2011, Arrêté du 1er octobre 2019 (JORF n°0245 du 20 octobre 2019 texte n° 18), Arrêté du 25 juillet 2022 (JOFR n°0238 du 13 octobre 2022, texte n°10).

NB 6 : Le rapport est établi dans le cadre du cas 1 de l'article 6 de l'arrêté du 1er octobre 2019 à savoir la détection et l'identification d'amiante délibérément ajouté dans les matériaux et produits manufacturés.

Tous les éléments de traçabilité sont disponibles sur demande. La reproduction de ce document n'est autorisée que sous sa forme intégrale. Il comporte 4 page(s). Les résultats du présent rapport s'appliquent aux objets tels qu'ils ont été reçus et ne concernent que les objets soumis à l'essai. Seules certaines prestations rapportées dans ce document sont couvertes par l'accréditation. Elles sont identifiées par le symbole *.

Eurofins Analyses pour le Bâtiment Nord SAS
557, route de Noyelles, PA du Pommier
F-62110 Henin-Beaumont, FRANCE
Tél: +33388916531; +33 3 21 08 80 20 - Fax: +33388916531 - Site Web: <https://www.eurofins.fr/amiante/analyses/>
S.A.S. au capital de 123 728 € RCS Arras SIRET 529 294 035 00033 TVA FR71 529 294 035 APE 7120B

ACCREDITATION N°
1- 1593
Portée disponible sur
www.cofrac.fr





Eurofins Analyses Pour Le Batiment Nord SAS

RAPPORT D'ANALYSE D'AMIANTE DANS LES MATERIAUX

N° de rapport d'analyse : AR-25-HB-065566-01

Date d'émission de rapport : 13/06/2025 17:30

Page 4/4

Dossier N° : 25N026721

Date de réception : 11/06/2025

Date d'analyse : 12/06/2025

Référence dossier Client:

85427-170105 A - Centre hospitalier de Billom - Bâtiment EFFIAT 3 boulevard SAINT ROCH 63160 BILLOM - CENTRE HOSPITALIER DE BILLOM

Matthieu BOUQUEREL
Chef(fe) de Groupe

Tous les éléments de traçabilité sont disponibles sur demande. La reproduction de ce document n'est autorisée que sous sa forme intégrale. Il comporte 4 page(s). Les résultats du présent rapport s'appliquent aux objets tels qu'ils ont été reçus et ne concernent que les objets soumis à l'essai. Seules certaines prestations rapportées dans ce document sont couvertes par l'accréditation. Elles sont identifiées par le symbole *.

Eurofins Analyses pour le Bâtiment Nord SAS

557, route de Noyelles ,PA du Pommier

F-62110 Henin-Beaumont, FRANCE

Tél: +33388916531; +33 3 21 08 80 20 - Fax: +33388916531 - Site Web: <https://www.eurofins.fr/amiante/analyses/>

S.A.S. au capital de 123 728 € RCS Arras SIRET 529 294 035 00033 TVA FR71 529 294 035 APE 7120B

ACCREDITATION N°

1- 1593

Portée disponible sur
www.cofrac.fr

ANNEXE : Certificat de compétence

Saint Rémy les chevreuse, le 01/09/2024



La certification de compétence de personnes physiques
est attribuée par ABCIDIA CERTIFICATION à

ROZAN Ludovic

sous le numéro 20-1574

Cette certification concerne les spécialités de diagnostics immobiliers suivantes

<input checked="" type="checkbox"/>	DPE sans mention [arrêté du 20 juillet 2023 définissant les critères de certification des diagnostiqueurs intervenant dans le domaine du diagnostic de performance énergétique]	Prise d'effet : 10/12/2020	Validité : 09/12/2027
<input checked="" type="checkbox"/>	Electricite [Arrêté du 1 Juillet 2024 définissant les critères de certification des opérateurs de diagnostic technique]	Prise d'effet : 05/11/2020	Validité : 04/11/2027
<input checked="" type="checkbox"/>	Amiante Sans Mention [Arrêté du 1 Juillet 2024 définissant les critères de certification des opérateurs de diagnostic technique]	Prise d'effet : 05/11/2020	Validité : 04/11/2027
<input checked="" type="checkbox"/>	Amiante Avec Mention [Arrêté du 1 Juillet 2024 définissant les critères de certification des opérateurs de diagnostic technique]	Prise d'effet : 05/11/2020	Validité : 04/11/2027
<input checked="" type="checkbox"/>	Plomb Crep [Arrêté du 1 Juillet 2024 définissant les critères de certification des opérateurs de diagnostic technique]	Prise d'effet : 02/10/2020	Validité : 01/10/2027
<input checked="" type="checkbox"/>	GAZ [Arrêté du 1 Juillet 2024 définissant les critères de certification des opérateurs de diagnostic technique]	Prise d'effet : 02/10/2020	Validité : 01/10/2027



Accréditation
N° 4-0540
portée disponible sur
www.cofrac.fr

Le maintien des dates mentionnées ci-dessus est conditionné à la bonne exécution des opérations de surveillance
Certification délivrée selon le dispositif particulier de certification de diagnostic immobilier
PRO 06



Véronique DELMAY
Gestionnaire des certifiés

ABCIDIA CERTIFICATION - Domaine de Saint Paul - Bat: A6 - 4e étage - BAL N° 60011
102, route de Limours - 78470 Saint-Rémy-lès-Chevreuse
01 30 85 25 71 – www.abcidia-certification.fr
ENR20 V10 du 02 décembre 2021

ANNEXE : Attestation d'assurance



Votre interlocuteur
CBT VERLINGUE
(AGENCE D'ILLZACH)
29335 QUIMPER CEDEX

Portefeuille : 0201050284

☎ 03 89 61 64 64
📠 08 20 20 26 32

SAS APAVE
IMMEUBLE CANOPY
6 RUE DU GENERAL AUDRAN
92400 COURBEVOIE

Votre contrat

RESPONSABILITE CIVILE
ENTREPRISE

Vos références

Contrat
10800807204

ATTESTATION

AXA France IARD, atteste que :

SAS APAVE
IMMEUBLE CANOPY
6 RUE DU GENERAL AUDRAN
92400 COURBEVOIE

a souscrit tant pour son compte que pour celui de sa filiale française :

APAVE DIAGNOSTICS

le contrat n° 10800807204 garantissant les conséquences pécuniaires de la Responsabilité Civile qu'il pourrait encourir à la suite de dommages causés dans le cadre de l'exercice de sa profession, pour les activités et les montants de garanties suivants :

Activités assurées :

Prestations techniques (y compris maintenance) et intellectuelles pour la maîtrise des risques humains, techniques et environnementaux, articulée autour des principaux métiers suivants :

- Inspection et vérification des installations techniques, équipements et process
- Bâtiment et génie civil
- Essais, mesures et métrologie
- Laboratoires d'analyses (non médicales)
- Conseils
- Formation
- Certification, contrôle, qualification et homologation

y compris fabrication et vente de produits dans le cadre de ces activités,
à destination de tous les secteurs d'activité.

A l'exclusion :

- des missions de Contrôle Technique relevant de la loi Spinetta visées à l'article L 111.23 du

Code de la construction et de l'habitation

- des travaux de désamiantage (enlèvement de l'amiante friable et non friable)
- des activités de classification et certification de navires et unités offshore.

AXA France IARD. S.A. au capital de 214 799 030 € - 722 057 460 R.C.S. Nanterre.
TVA intracommunautaire n° FR 14 722 057 460.
Siège social : 313, Terrasses de l'Arche 92727 Nanterre Cedex. Entreprise régie par le code des assurances.



Contrat N° 10800807204

Les garanties s'exercent à concurrence des montants suivants :

Nature des garanties	Limites des garanties
Responsabilité Civile Exploitation / Après Livraison / Professionnelle	
Limite générale « Tous dommages corporels, matériels et immatériels » confondus	
Sans pouvoir excéder pour :	5 000 000 € par année d'assurance
a) les dommages immatériels non consécutifs	5 000 000 € par année d'assurance
b) les atteintes à l'environnement accidentelles sur sites des assurés non soumis à Autorisation ou Enregistrement	2 500 000 € par année d'assurance
c) tous dommages corporels, matériels et immatériels aux USA/CANADA	5 000 000 € par année d'assurance
sous-limités :	1 000 000 € par année d'assurance
c.1) Dommages immatériels aux USA CANADA	
d) tous dommages causés par l'amiante et le plomb *	2 500 000 € par année d'assurance *

*Il précisé que cette garantie s'exerce également dans la limite des montants de garanties précités ou indiqués aux conditions particulières, en fonction de la nature des dommages.

La présente attestation ne peut engager l'Assureur au-delà des limites et conditions du contrat auquel elle se réfère.

La présente attestation est valable du **01/01/2025 au 31/12/2025** sous réserve du règlement de la prime émise ou à émettre et des possibilités de suspension ou de résiliation en cours d'année d'assurance pour les cas prévus par le Code des Assurances ou le contrat.

Fait à Nanterre, le **09 janvier 2025**

Pour la société :

Mathieu GODART

Directeur Général Délégué



AXA France IARD. S.A. au capital de 214 799 030 € - 722 057 460 R.C.S. Nanterre.
TVA intracommunautaire n° FR 14 722 057 460.
Siège social : 313, Terrasses de l'Arche 92727 Nanterre Cedex. Entreprise régie par le code des assurances.

Fin du rapport